

# Le bilan urodynamique

*Votre médecin vous a prescrit un bilan urodynamique. C'est un examen simple et courant, souvent prescrit en cas de fuites urinaires, d'envies trop fréquentes d'uriner ou de difficultés à vider sa vessie par exemple, mais qui nécessite cependant quelques explications.*

## Pourquoi cet examen ?

Le bilan urodynamique a pour but d'étudier la façon dont vous urinez, votre capacité à vous retenir et représente une véritable analyse du fonctionnement de votre vessie.

## Comment se déroule-t-il ?

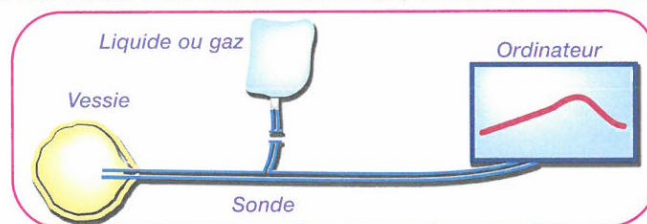
Le bilan urodynamique est un examen **réalisé en consultation** qui dure en lui-même moins d'**une demi-heure**. C'est un examen non douloureux qui comporte **plusieurs étapes** :

**La débitmétrie** s'intéresse au **volume d'urines émises** et à la **puissance du jet**. Elle permet également d'apprécier le volume d'urines restant dans votre vessie après que vous ayez uriné.

Pour cet examen, vous êtes assise sur un siège spécial et vous devez **uriner le plus "normalement" possible** (sans forcer, ni vous retenir) dans un réceptacle relié à un ordinateur.

**La cystomanométrie** mesure les **variations de pression dans votre vessie lors de son remplissage et de sa vidange**. Il s'agit d'un acte non douloureux mais pouvant être désagréable, pour certaines patientes :

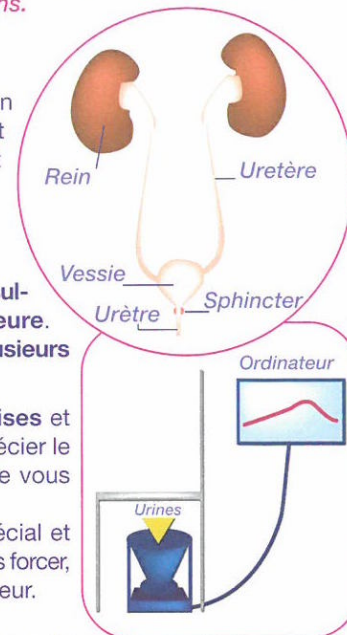
- le geste nécessite la mise en place **d'une sonde urinaire de petit calibre** afin de remplir la vessie (avec du liquide ou du gaz) et de mesurer les pressions ;
- aucune anesthésie n'est réalisée afin de ne pas fausser les résultats.

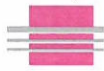


Enfin, **la pression de clôture** (encore appelée profilométrie urétrale), réalisée lors du retrait de la sonde précédemment placée dans la vessie, mesure les variations de pression tout au long de l'urètre\* et permet notamment d'évaluer **l'activité du sphincter**, le muscle qui vous permet de retenir vos urines.

**L'analyse de l'ensemble des courbes obtenues sur ordinateur permet alors de préciser le mécanisme des troubles urinaires dont vous souffrez.**

\*Urètre : canal reliant la vessie à l'extérieur.





## **Ce que vous devez faire ?**

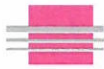
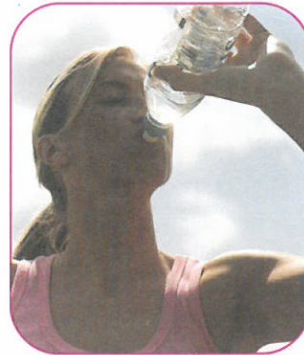
### Avant l'examen

Pour réaliser un bilan urodynamique, il n'est pas nécessaire d'être à jeun. Il n'est pas non plus nécessaire de boire abondamment car vous devez vous présenter à l'examen avec une **envie normale d'uriner**.

Avant l'examen, une **vérification de la stérilité des urines** est souvent réalisée à l'aide de bandelettes ou en laboratoire.

### Après l'examen

Après l'examen, il est conseillé de **boire 1,5 à 2 l d'eau** les jours qui suivent, de manière à "laver" l'urètre et la vessie et limiter ainsi le risque d'infection. Vous pouvez par ailleurs reprendre une activité habituelle immédiatement.

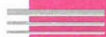


## **Ce qu'il faut savoir**

Lors de la pose de la sonde urinaire, des germes peuvent parfois accompagner le passage de la sonde et entraîner une infection urinaire qu'il faut savoir prévenir ou dépister. C'est la raison pour laquelle il vous est conseillé de boire suffisamment après l'examen. Dans certains cas, un antibiotique pourra vous être prescrit à titre préventif.

Il est parfaitement normal d'éprouver un certain inconfort **transitoire** après un bilan urodynamique.

**En cas de persistance de cet inconfort** plus de 48 heures ou en présence d'autres manifestations comme des douleurs anormales, des brûlures, un besoin trop fréquent d'uriner ou de la fièvre... n'hésitez pas à en parler à votre médecin qui prendra en charge une éventuelle infection.



***Votre médecin se tient à votre disposition pour toute information complémentaire.***